

#2 • ÉTÉ 2023

vsa
actu

LE MAGAZINE DES HABITANTS
DE VENDÉE SÈVRE AUTISE

Projet de territoire Vendée Sèvre Autise

www.cc-vs.com

Vendée
Sèvre
Autise
Communauté
de Communes

Fil d'actus



Concert des profs

SAMEDI 4 FÉVRIER 2023

Rendez-vous incontournable de chaque année, les professeurs de l'École Intercommunale de Musique ont joué différentes mélodies lors du mythique concert des profs au mois de février. Souvenir d'un moment de convivialité à Damvix, avec une programmation autour des années disco !



Le Centre Minier repart avec l'exposition Lego !

SAMEDI 4 FÉVRIER 2023

Avec une année 2022 qui a comptabilisé plus de 23 000 visiteurs, soit presque le double par rapport à 2021 (12 662 visiteurs), le centre minier démarre une nouvelle fois cette saison avec l'exposition Mine et une briques Lego la suite ! conçue par BrickEvent. Le site a rouvert ses portes le 4 février dernier. À suivre au programme des prochains mois : la fête de la science, des ateliers au cours de l'été...

Labellisation Relais Info Jeunes

LE JEUDI 27 AVRIL 2023

Le Relais Info Jeunes fait son entrée sur le territoire de Vendée Sèvre Autise ! Deux structures sont concernées par cette labellisation : la Maison Intercommunale de Loisirs et le centre socio-culturel le Kiosque. Il s'agit d'un service gratuit mis à disposition des jeunes afin de leur permettre l'accès à un premier niveau d'information concernant diverses questions : emploi, santé, loisirs, logement...



Extension du village artisans

ANNÉE 2022

Dans le cadre de sa politique de développement de l'offre immobilière dédiée aux entreprises, la Communauté de Communes a réalisé une extension du Village d'artisans dans la Zone d'Activités Economiques "La Chicane" à Rives-d'Autise. Deux nouveaux locaux de 300 m² chacun ont ainsi été réalisés en 2022 et immédiatement loués à deux entreprises du secteur qui avaient besoin de relocaliser leurs activités dans un espace adapté, visible et propice aux échanges professionnels.



Suivez toute notre actualité !
sur notre site internet www.cc-vs-a.com
et sur notre page Facebook @CommunauteDeCommunesVendeeSevreAutise

Engagés ensemble pour notre territoire



Michel BOSSARD

Président de la Communauté de Communes Vendée Sèvre Autise

Cette nouvelle édition du "VSA Actu" met en avant le projet de territoire de la Communauté de Communes avec les grands thèmes qui guideront l'action intercommunale jusqu'en 2026. Ce travail de réflexion qui a réuni beaucoup d'acteurs du territoire nous a permis d'écouter les habitants et d'entendre qu'il fait plutôt bon vivre en Vendée Sèvre Autise.

Nous souhaitons maintenir cette attractivité au sein des communes et les échanges avec les habitants nous ont conforté dans l'idée que la santé, l'économie et l'habitat devaient être au cœur de nos préoccupations.

Notre rôle est également d'initier de nouvelles collaborations pour gérer au mieux certaines compétences comme nous l'avons fait pour l'assainissement collectif récemment. Nous avons décidé de nous appuyer sur l'expertise de Vendée Eau car c'est une réelle opportunité pour le territoire de traiter cette question à une échelle pertinente compte tenu des enjeux environnementaux et financiers.

Mais la vie du territoire, c'est aussi sa richesse culturelle et l'été arrivant, vous allez pouvoir découvrir de beaux talents, et profitez de moments de convivialité.

Bonne lecture et bel été 2023 à toutes et à tous.

Communauté de Communes Vendée Sèvre Autise
25 rue de la Gare - Oulmes
85420 RIVES-D'AUTISE
Tél. 02 51 50 48 80
secretariat@cc-vs-a.com
www.cc-vs-a.com



Sommaire

Grand format Projet de territoire Vendée Sèvre Autise	P4-5
Coups d'œil • Enfance - Jeunesse • Petite enfance • PCAET - PAT	P6-7
Points communes L'actualité dans les communes	P8
Eclairage Assainissement	P9
Rendez-vous L'agenda de la Communauté de Communes	P10-11
Regards Culture & PCAET	P12

Ours Dépôt légal : Juin 2023 / Directeur de la publication : Michel BOSSARD - Rédaction : Service communication Communauté de Communes Vendée Sèvre Autise / Conception graphique et mise en page : Agence Les Comnambules - Crédits photos - illustrations : Communauté de Communes Vendée Sèvre Autise, Adobe Stock, Centre Minier de Faymoreau, L'Auberge des Artistes, Domus Paradisi, Mehdi Média / Impression : Imprimerie Belz / Tirage : 7 600 exemplaires.

Projet de territoire Vendée Sèvre Autise

Échanges avec le Président sur le contexte d'élaboration de ce projet co-construit avec les élus et les habitants

En 2022, la Communauté de Communes a souhaité formaliser un projet de territoire à partir des réflexions stratégiques déjà engagées dans divers domaines et en s'appuyant sur une concertation locale, sans oublier l'articulation avec les politiques communales.

Un projet de territoire était-il nécessaire ?

En 2021, la Communauté de Communes a signé un CRTE (Contrat de Relance et de Transition Énergétique) avec l'État. Ce contrat permet d'accompagner le territoire vers un nouveau modèle de développement en matières de transition écologique, de développement économique et de cohésion sociale. Établi en interne, ce document présentait une stratégie et des actions mais il nous a semblé essentiel de le compléter par un volet concertation permettant d'aboutir à la formalisation d'un projet de territoire co-construit avec les habitants et les acteurs de la vie locale.

Comment s'est déroulée cette concertation ?

Nous avons été accompagnés par le cabinet KPMG qui a programmé des micros-trottoirs, des enquêtes, des réunions avec les acteurs du territoire et des forums avec les élus. L'expression de tous a été ainsi prise en compte pour hiérarchiser et prioriser ensuite les actions à venir.

Comment le territoire est-il perçu ? Réponses des habitants durant la concertation

Un territoire jugé attractif pour sa position géographique et la qualité de son cadre de vie.

Les habitants sont satisfaits de l'offre de services de proximité, malgré une forte préoccupation concernant l'offre de santé.

Le développement économique, la mobilité, l'environnement et l'agriculture sont des domaines jugés prioritaires.

Les commerces de proximité sont privilégiés pour l'alimentation tandis que pour les achats non-alimentaires, ce sont les pôles de La Rochelle et de Niort.

Les habitants sont satisfaits de l'offre commerciale et les marchés constituent la principale attente.

⊕ Le CRTE : quel retour pour le territoire ?

Le CRTE a été signé avec l'État pour la période 2021-2026. Il met en correspondance les axes de développement du territoire avec les orientations des politiques de l'État. Il recense tous les dispositifs et tous les financements que l'État met en place pour accompagner le territoire dans son développement.

4 871 866 €

Montant des interventions de l'État sur le territoire de la Communauté de Communes en 2022

(Aides aux personnes publiques, aux associations, aux particuliers et aux entreprises)

Santé

Aménager un cabinet de santé à Saint-Hilaire-des-Loges adapté à l'évolution des pratiques

Après la réalisation de la Maison de santé pluridisciplinaire Benet/Maillezais et des Cabinets de santé de Damvix, Rives-d'Autise et Vix, nous allons finaliser le maillage du territoire par la réalisation du Cabinet de santé à St-Hilaire-des-Loges. La réflexion va débuter en 2023 afin de programmer un équipement adapté aux nouvelles pratiques des professionnels de santé et aux besoins en offre de soins des habitants.

Logement

Mettre en place un programme de mobilisation du parc existant non habité

L'OPAH (Opération Programmée d'Amélioration de l'Habitat) se poursuit et permet d'apporter des aides notamment pour améliorer la performance énergétique des habitations. Mais nous allons également réfléchir à la mise en œuvre d'un programme qui permet de mobiliser le parc vacant existant afin d'apporter une réponse aux besoins en logements.

Economie

Favoriser la revitalisation des commerces, organiser et structurer le développement économique et touristique à une échelle intercommunautaire

La richesse de notre tissu économique constitue un atout et il nous faut accompagner les acteurs du développement économique dans la diversité des domaines. Nous sommes attentifs au maintien des commerces de proximité mais nous travaillons également à une échelle plus large avec les Communautés de Communes du Pays Fontenay-Vendée et de La Châtaigneraie dans le cadre de la création d'une Agence d'Attractivité "Vendée Grand Sud". Nous allons ainsi mutualiser des outils et des compétences afin de proposer un accompagnement plus global aux entreprises.

Action sociale

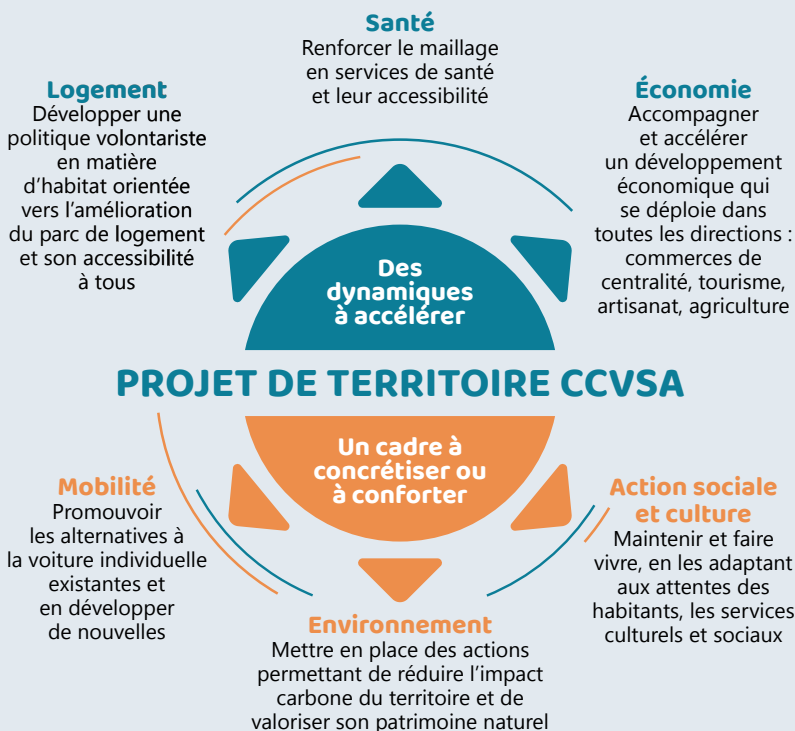
Mettre en place une solution pérenne pour l'apprentissage de la natation pour les enfants et mener une étude pour adapter les locaux des services petite enfance et enfance aux nouveaux besoins

Le territoire ne dispose pas de piscine pouvant accueillir les enfants des écoles et l'accès aux équipements aquatiques extérieurs reste difficile pour l'apprentissage de la natation dans le cadre scolaire. Dans l'attente d'une solution pérenne, nous avons travaillé avec les communes afin qu'elles puissent financer la mise en place d'un bassin mobile qui permettra une reprise des cours de natation dans le cadre scolaire pour la rentrée 2023.

Par ailleurs, la Communauté de Communes a créé depuis plusieurs années des structures pour répondre aux besoins de garde des enfants : crèches, micro-crèches, centres de loisirs... Mais les besoins évoluent et nous devons maintenir un niveau de service de qualité, c'est un gage d'attractivité. Nous allons donc lancer une analyse des besoins sociaux et la croiser avec l'offre actuelle afin d'adapter au mieux les équipements existants.

Environnement

La réalisation du PCAET marque la volonté de la Communauté de Communes d'agir en faveur de la transition énergétique et écologique. Les actions prioritaires portent sur la mise en œuvre d'un PAT (Plan Alimentaire Territorial), l'amélioration de la performance du réseau d'assainissement et la rénovation énergétique des bâtiments publics.



Mobilité

À travers l'adoption d'un Schéma Directeur des Déplacements, la Communauté de Communes est engagée pour le développement de la mobilité durable et la réduction des émissions de gaz à effet de serre liées aux déplacements. Des actions ont déjà été engagées, notamment à travers le dispositif Mobili'terre. Nous allons également valoriser d'autres initiatives locales, par des actions de communication afin d'accompagner les changements de comportements. Mais la Communauté de Communes veut également s'engager dans le renforcement de l'offre d'alternatives à la voiture dans l'avenir en développant des actions autour de l'auto-partage, le covoiturage et les mobilités actives.

Coups d'œil



ENFANCE - JEUNESSE

Réouverture du Secteur Jeunes pour la Maison Intercommunale de Loisirs

Depuis l'été dernier, la MIL accueille les adolescents de 11 à 15 ans au sein de son Secteur Jeunes, une semaine lors des vacances scolaires et pendant toute la période estivale (juillet/août).

Le secteur jeunes renforce son action à travers un partenariat avec les organismes associatifs et éducatifs locaux. Dans le cadre de cette démarche, la MIL devient également Relais Info Jeunes. À présent, les jeunes du territoire peuvent s'adresser à la MIL pour toute demande d'information du quotidien. La structure peut accompagner et orienter les adolescents dans différentes démarches en lien avec la santé, le logement, l'orientation...

Vous souhaitez connaître le programme des prochaines vacances scolaires ?

La MIL propose des programmes d'activités pour les enfants et les adolescents pendant les vacances scolaires, et des camps pendant la saison estivale. Retrouvez les programmes des activités à venir sur le Portail Familles, où se font dès à présent les inscriptions en ligne.

► PLUS D'INFOS :

Flavie Paillou, Responsable de la Maison Intercommunale de Loisirs.
02 51 50 48 76 - mil.responsable@cc-vsa.com

PETITE ENFANCE

Zoom sur le métier d'assistante maternelle !

Fruit d'une réelle vocation ou d'une reconversion professionnelle, le métier d'assistante maternelle contribue activement au bien-être et à l'éveil des enfants. L'assistante maternelle est une professionnelle de la petite enfance pouvant accueillir à son domicile jusqu'à quatre enfants mineurs, généralement âgés de moins de six ans.

La professionnelle assure l'accueil, l'éveil, le développement et la sécurité des enfants durant le temps pendant lequel ils lui sont confiés. Le plus souvent, elle accueille les enfants à son domicile ou dans une Maison d'Assistants Maternels (MAM) à la journée, lorsque les parents travaillent. L'organisation de sa journée est effectuée en fonction du rythme de la journée. Elle peut prévoir des activités, des sorties ou se rendre au Relais Petite Enfance. Pour finir le temps d'accueil, l'assistante maternelle échange avec les parents sur le déroulement de la journée de leur enfant.

Avant tout accueil d'enfant, l'assistante maternelle doit obligatoirement avoir été agréée par le Président du Conseil Départemental après avis des services de la Protection Maternelle et Infantile (PMI).

À l'issue de l'obtention de l'agrément, l'assistante maternelle doit suivre une formation d'une durée de 120 heures. C'est une salariée qui a pour hiérarchie les parents employeurs et le Conseil Départemental.



Des matinées d'éveil sont proposées aux assistantes maternelles tout au long de l'année, dans les différentes communes du territoire de Vendée Sèvre Autise.

PLUS D'INFOS :

Sylvie Bequain, Responsable du Relais Petite Enfance
02.51.50.79.92
mipe.ram@cc-vsa.com



PCAET - PAT

Le Projet Alimentaire Territorial entre dans sa phase de concertation en septembre

La Communauté de Communes Vendée Sèvre Autise s'est engagée dans l'élaboration d'un Projet alimentaire territorial (PAT).

Les Projets Alimentaires Territoriaux (PAT) ont été définis en 2014 par la loi d'avenir pour l'Agriculture, l'Alimentation et la Forêt. Ils sont élaborés de manière concertée avec l'ensemble des acteurs d'un territoire. Tout en rapprochant les producteurs, les transformateurs, les distributeurs, les collectivités territoriales et les consommateurs du territoire, les PAT visent à développer un système alimentaire raisonné ainsi que l'agriculture au niveau local par le biais de plusieurs actions telles que le soutien à l'installation d'agriculteurs et la promotion des circuits courts.

L'élaboration du projet s'effectue en plusieurs étapes : la première étape consiste à réaliser un diagnostic agricole et alimentaire du territoire, elle s'échelonne de l'automne 2022

jusqu'à l'été 2023 ; la deuxième consiste à réaliser une concertation sur la base des résultats du diagnostic, avec tous les acteurs de l'alimentation et du secteur agricole intéressés afin de penser ensemble une stratégie et la création de fiches actions ; la troisième et dernière phase du PAT consistera en la réalisation concrète de ces fiches actions.

Si vous souhaitez plus d'informations sur ce PAT, ou souhaitez participer à la future phase de concertation qui aura lieu à l'automne 2023, contactez la Communauté de Communes Vendée Sèvre Autise à l'adresse suivante :

Albéric Biglia,
Chargé de mission PCAET - PAT
06 23 11 02 66
energie.techniques@cc-vsa.com

Pour réaliser son PAT,

la Communauté de Communes Vendée Sèvre Autise a obtenu un soutien financier de la DRAAF (Direction régionale de l'alimentation, de l'agriculture et de la forêt) suite à candidature à l'appel à projet du Programme National pour l'Alimentation.



DAMVIX, BOUILLÉ-COURDAULT ET MAILLÉ



Tourisme fluvestre : inauguration des bateaux et lancement de l'activité

Après plusieurs mois de construction pour les bateaux et de travaux pour les haltes-escales (dont 3 sur notre territoire : Damvix, Port de Courdault et Maillé), l'activité de tourisme fluvestre est lancée ! Les deux bateaux habitables ont été inaugurés jeudi 20 avril et sont désormais mis à disposition de la société "Au bout du Marais", qui commercialise des séjours de 2 à 7 jours sur la Sèvre Niortaise, de Niort à Marans. Vous vous sentez l'âme d'un capitaine ? Tentez l'aventure en famille ou entre amis !

www.auboutdumarais.com

PCAET - MOBILITÉ

Mobilité durable, se déplacer autrement sur Vendée Sèvre Autise

La mobilité durable, c'est concilier les besoins de déplacements des habitants et la réduction de l'impact sur l'environnement. L'objectif est bien connu : réduire les émissions de gaz à effet de serre et améliorer la qualité de l'air. Pour cela, vous pouvez opter pour d'autres modes de déplacements que la voiture individuelle : transports en commun, covoiturage, vélo, marche à pied... La Communauté de Communes vous aide à les adopter !

Depuis 2021, le territoire est bénéficiaire

du programme Mobil'Terre qui s'appuie sur l'engagement d'une équipe de jeunes de 16 à 25 ans recrutés dans le cadre d'un service civique. En partenariat avec le Centre Socioculturel Le Kiosque (Benet) et le SYCODEM (Syndicat de collecte et tri des déchets et ordures ménagères), ces jeunes en service civique ont récupéré des vélos déposés en déchetterie, les ont réparés et remis en circulation pour les habitants !

De plus, des panneaux de covoiturage ont été installés dans plusieurs bâtiments accueillant du public (exemple : l'École Intercommunale de Musique de Saint-Hilaire-des-Loges) afin d'aider les usagers à s'organiser entre eux pour adopter ce mode de déplacement.

Durant cette année 2023, la Communauté de Communes travaille pour mieux faire connaître auprès de ses habitants les moyens de déplacements

plus écologiques ainsi que les incitations existantes. Pour cela, elle élabore une page "mobilité" sur son site internet, ainsi qu'un dépliant à retrouver au siège social et dans les mairies du territoire. Vous pourrez y retrouver différentes informations sur la mobilité durable : primes de covoiturage, aides à l'acquisition d'un vélo, lignes de bus, ou encore les acteurs et initiatives sur le territoire...

CONTACT :

Albéric Biglia,
Chargé de mission PCAET - PAT
06 23 11 02 66
energie.techniques@cc-vs-a.com

TOURISME

Le roadBOOK, un outil innovant pour l'accueil des visiteurs

L'Office de Tourisme dispose désormais d'un nouvel outil pour répondre aux demandes des clientèles touristiques. Par e-mail, par téléphone ou au comptoir, les conseillères en séjour apportent des recommandations personnalisées qui sont ensuite, grâce au RoadBOOK, compilées dans une application personnalisée envoyée par e-mail ou SMS, immédiatement après l'échange. Cet outil est déployé dans les Offices de Tourisme de Fontenay-le-Comte, Vouvant, La Châtaigneraie et Maillézais dans le cadre des actions mutualisées à l'échelle de la nouvelle destination. N'attendez plus, contactez l'Office de Tourisme et obtenez votre RoadBook pour une journée, pour des idées d'activités pendant les vacances ou pour toute l'année.



ASSAINISSEMENT

Transfert de la compétence assainissement collectif à Vendée Eau

Au 1^{er} janvier 2020, la compétence assainissement collectif a été transférée des communes vers la Communauté de Communes Vendée Sèvre Autise.

Depuis cette date, plusieurs projets ont été réalisés : extensions de réseau (le Mazeau, Saint-Hilaire-des-Loges, Damvix, Benet), travaux d'amélioration de la qualité du réseau et des stations d'épuration, gestion de l'évacuation et du traitement spécifiques des boues issues des stations suite à la Covid-19...

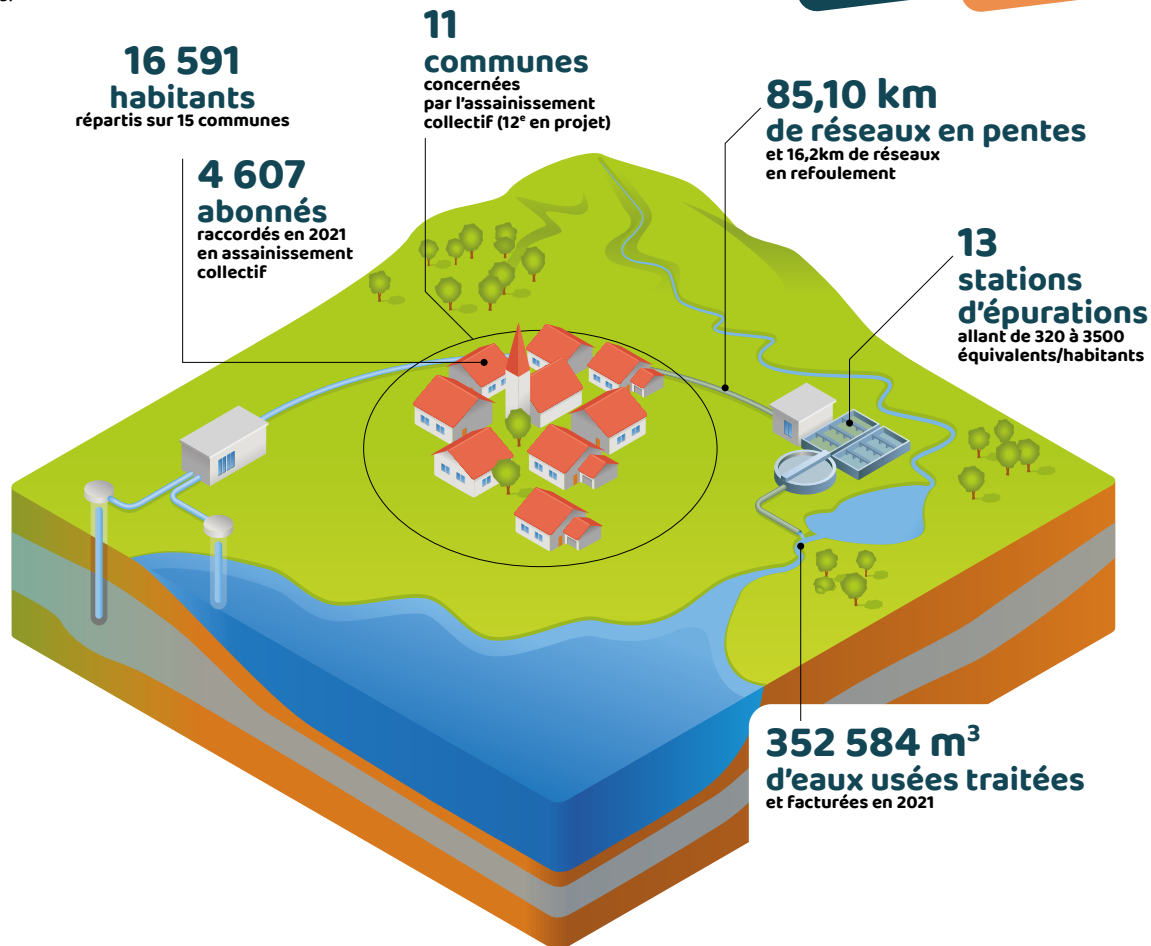
La Communauté de Communes a également répondu à l'obligation réglementaire de l'élaboration d'un schéma directeur, document de diagnostic des stations et réseaux existants permettant la définition d'un Plan Pluriannuel d'Investissements (PPI).

Afin d'exercer au mieux cette compétence dans les prochaines années et de poursuivre le programme d'investissements nécessaires au bon fonctionnement du réseau, la Communauté de Communes a souhaité confier cette mission au Syndicat Vendée Eau et ce depuis le 1^{er} avril 2023.

D'ores-et-déjà en charge de la gestion de l'eau potable sur 19 EPCI (dont Vendée Sèvre Autise), Vendée Eau est donc doté de tous les moyens humains, techniques, administratifs, juridiques et financiers pour exercer efficacement la gestion des eaux usées.

La reprise de cette compétence par Vendée Eau, signifie également la reprise des projets d'investissements en cours et à venir :

- Un Plan Pluriannuel d'investissement a été lancé par la Communauté de Communes Vendée Sèvre Autise, afin d'améliorer le transport et le traitement des eaux usées.
- Une étude de faisabilité pour la mise en place d'un système d'assainissement collectif sur la commune de Faymoreau. Montant des travaux estimé : 1,1 millions d'euros.



Rendez-vous

Centre Minier de Faymoreau

CHAQUE MERCREDI
DES VACANCES D'ÉTÉ
ET DE LA TOUSSAINT
(SAUF 1^{ER} NOVEMBRE)

Mercredis des galibots

Le rendez-vous créa' des 7-12 ans !

CHAQUE JEUDI
DES VACANCES D'ÉTÉ
ET DE LA TOUSSAINT À 16H

Au charbon... les familles

Une mine d'activités à partager en famille, à partir de 3 ans !

VENDREDI 28 JUILLET,
VENDREDI 4, 11 ET 18 AOÛT
À PARTIR DE 10H30

Faymoreau, Village des corons

Venez parcourir les corons de la cité minière de Faymoreau avec un guide !

PROGRAMME DÉTAILLÉ SUR

► www.centreminier-vendee.fr



MARDI

08|08

► Maison de la Meunerie

Soirée au moulin

En compagnie des Gueurnivelles, venez partager un repas typiquement vendéen et une soirée conviviale, animée par un spectacle "Le bon côté de la tartine" par la compagnie Sur les ailes du Yéti.

À partir de 19h.

DU MERCREDI AU SAMEDI

09|08 > 12|08

► Actions culturelles

Cinéma plein air

En partenariat avec la boîte carrée, retrouvez différents courts métrages en projection sur les communes de Liez, Maillé, Saint-Hilaire-des-Loges et Nieul-sur-l'Autise. Plus d'informations sur la programmation culturelle :

► cc-vs-a.com/programmation-culturelle

SAMEDI & DIMANCHE

16 & 17|09

► Maison de la Meunerie

Journées du Patrimoine

Visite guidée avec les membres de l'Association les Gueurnivelles à 14h, 15h, 16h et 17h. Dégustation de brioches cuites au feu de bois

► maisondelameunerie-vendee.fr

DU **5|07** AU **22|09**

► Maison de la Meunerie

Les chauves-souris des cavités de Saint-Michel et Pissotte

Les chauves-souris du Sud-Vendée s'exposent à la Maison de la Meunerie

Quelles espèces vivent en Sud-Vendée ? Que mangent-elles ? Pourquoi se rassemblent-elles à l'automne ? Comment agir pour les protéger ?

Autant de questions qui pourront trouver réponse dans cette expo où vous découvrirez les chauves-souris comme vous ne les avez jamais vues !

Cet été, chaque semaine l'Office de Tourisme vous propose de participer à des activités au cœur de la nature ou de partir à la découverte du petit patrimoine du territoire.

Tous les mardis, des passionnés vous emmènent à la découverte du Marais poitevin ou de la forêt. À pied et parfois même en barque, (re)découvrez ces espaces naturels avec un œil différent !

MARDIS

11|07 & 29|08

► Puy-de-Serre

Découverte du milieu forestier

avec un guide de l'Office National des Forêts.

14h30 | Adulte : 10 €

MARDI

25|07

► Saint-Sigismond

De chemin d'eau en chemin de halage

14h30 | Adulte : 20 €

- de 12 ans : 14 €

Rendez-vous

MARDI
1^{er}|08

► Bouillé-Courdault

Le marais mouillé du Bois Riveau à Bouillé Courdault

14h30 | Adulte : 10 € / - de 12 ans : 5 €

MARDI
08|08

► Maillezais

Le Marais Poitevin s'éveille...

7h30 | Adulte : 20 € / - de 12 ans : 14 €

MARDI
15|08

► Le Mazeau

Les chemins d'eau du marais

14h45 | Adulte : 20 € / - de 12 ans : 14 €

MARDI
22|08

► Port d'Aziré à Benet

Découverte de la rigole d'Aziré

14h30 | Adulte : 10 € / - de 12 ans : 5 €

Tous les jeudis, plongez le filet appâté au fond de l'eau et remontez-le dès qu'une écrevisse s'y est faufilée : cette pêche est un jeu d'enfant ! A vous de capturer ces belles américaines envahissantes.

Du **06|07** au **31|08**

► Lieu de pêche à déterminer

Pêche à l'écrevisse

Activité pour tous (enfant pêcheur à partir de 6/7 ans), encadrée par un moniteur-guide de pêche.

14h30 | Tarif : 16 € + 1€ carte de pêche pour l'animation.

Tous les vendredis, découvrez le patrimoine du territoire grâce à des intervenants aussi passionnés que passionnants !

VENDREDI
25|08

► Maillé

Un musée pas comme les autres à Maillé

Rencontrez un passionné qui a fait renaître un village d'autrefois : école, horloger, épiciers-quincaillerie, magasin de jouets.... Vous (re) découvrirez des objets d'époque, parfois insolites, notamment une impressionnante collection de la marque Peugeot.

20h30 | Adulte : 10 € / - de 12 ans : 5 €

VENDREDIS
21|07 & 04|08

► Benet

Visite des fours à chaux de Benet

Découvrez ce site industriel exceptionnel, construit en 1873, de style Vauban : l'activité de production de chaux s'est arrêtée en 1980, et le site est inscrit au Patrimoine des Monuments Historiques. Vous découvrirez la carrière, les fours, la bluterie. Découvrez aussi les liens tissés avec les mines de Faymoreau, et la naissance d'une ligne de chemin de fer !

10h | Adulte : 10 € / - de 12 ans : 5 €

VENDREDI
28|07

► Le Mazeau

Le village maraichin du Mazeau

Visite privilégiée de l'histoire et l'architecture du village maraichin du Mazeau, avec un passionné de patrimoine et du marais, Yannis Suire, auteur de nombreux ouvrages sur le Marais poitevin, et directeur du Centre Vendéen de Recherches Historiques.

10h ! Gratuit

VENDREDIS

11|08

► Église de Maillé

25|08

► Église de Benet

Visites décalées du patrimoine

Découvrez une église autrement, en activant vos sens et votre âme d'enfant ! Oubliez les visites pleines de dates ou de mots compliqués (que l'on oublie vite) ! Découvrez un site historique avec vos sens, participez à des activités ludiques tout en tissant du lien avec vos proches. Nous vous proposons un moment détendu, à la rencontre d'une église. Une expérience ouverte à tous.

10h | Adulte : 10 € / - de 12 ans : 5 €

VENDREDI

18|08

► Maillezais

L'église St Nicolas et les venelles de Maillezais

Visite privilégiée de l'histoire et l'architecture de l'église, et des venelles du village. Marie-Odile vous emmènera à la rencontre des pierres de l'abbaye, disséminées dans les murs des maisons...

10h | Adulte : 10 € / - de 12 ans : 5 €

► Plus de renseignements sur www.fontenay-vendee-tourisme.com
Inscriptions obligatoires auprès de l'Office de Tourisme à Maillezais, par téléphone au 02 51 87 23 01



CULTURE & PCAET

La Communauté de Communes lance son concours photo !

Attrapez votre appareil photo et mettez la nature à l'honneur à travers votre objectif.

Les services Actions culturelles et PCAET (Plan Climat Air Energie Territorial) de la Communauté de Communes ont lancé leur concours photo, sur le thème de "La nature dans tous ses états !"

Un concours qui se terminera en septembre 2023, ouvert à tous les amateurs. L'occasion pour vous, habitants du territoire, de découvrir la nature sous un autre angle !

▶ PLUS D'INFOS :

culture@cc-vsa.com
www.culture@cc-vsa.com